

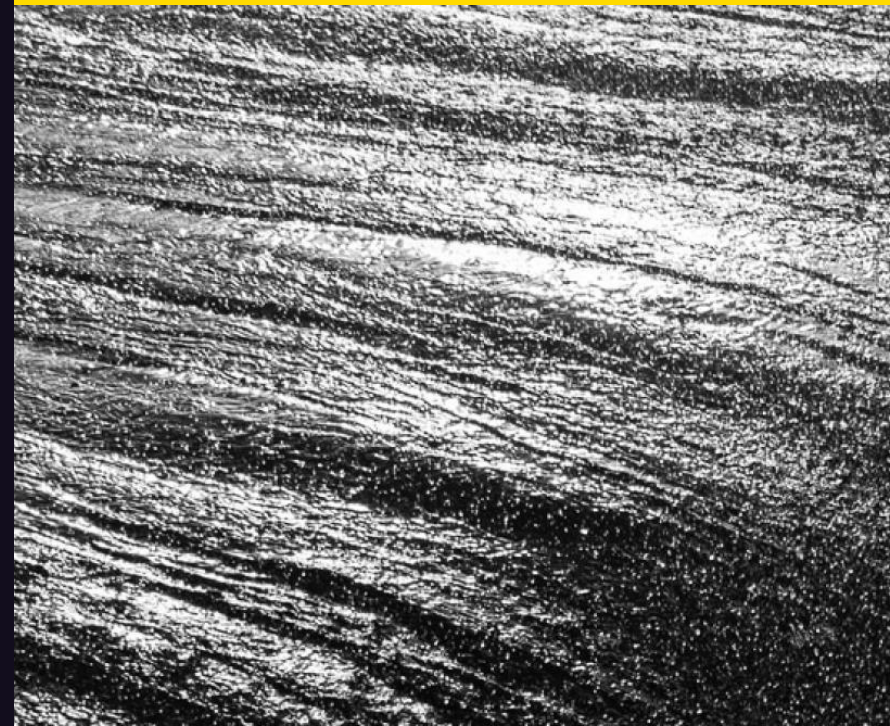
Cuerva*

Identidad visual



Fotografía

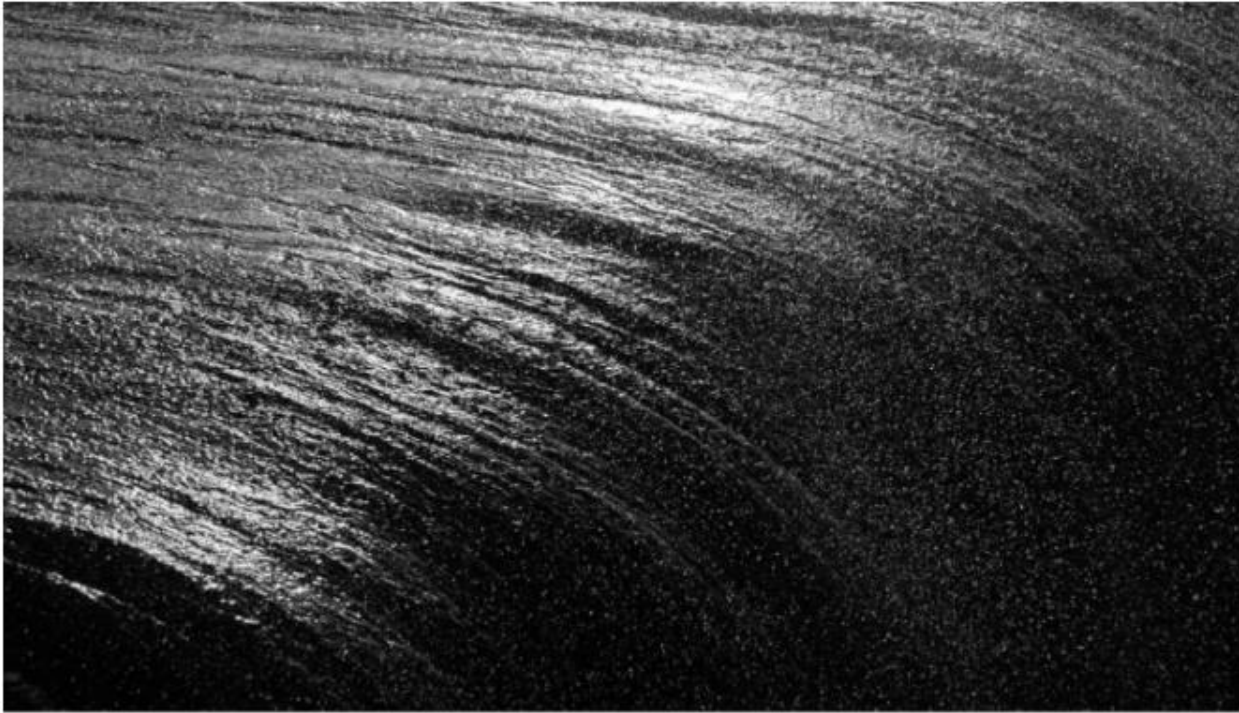
C*



Tipo 1: Texturas

Cuando buscas impactar y la percepción que se genere vaya al plano aspiracional, usa fotografías de naturaleza y descontextualízalas*. Agua, sol, viento, energía. Cascadas, volcanes, nubes, desierto, arena, piedras erosionadas, cuevas, grutas. Esto son algunos ejemplos de a qué tipo de imágenes puedes recurrir.

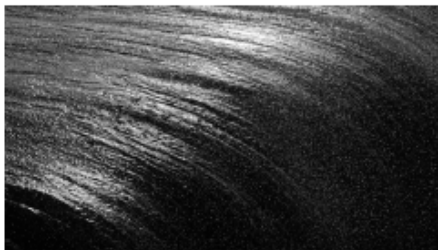
* Juega con el zoom y los encuadres para lograr el efecto que busques.



Estilo fotografía

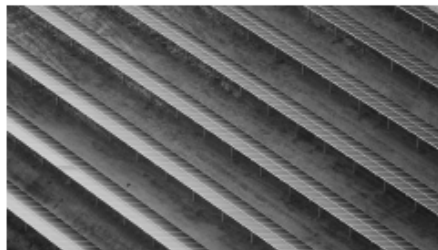
Cuerva utilizará 3 tipos de tratamiento fotográfico (encuadre y color) según las necesidades de cada contexto

Abstractas



- Zoom in
- Blanco y negro

Referenciales



- Zoom out
- Blanco y negro

Día a día



- Zoom out
- Color

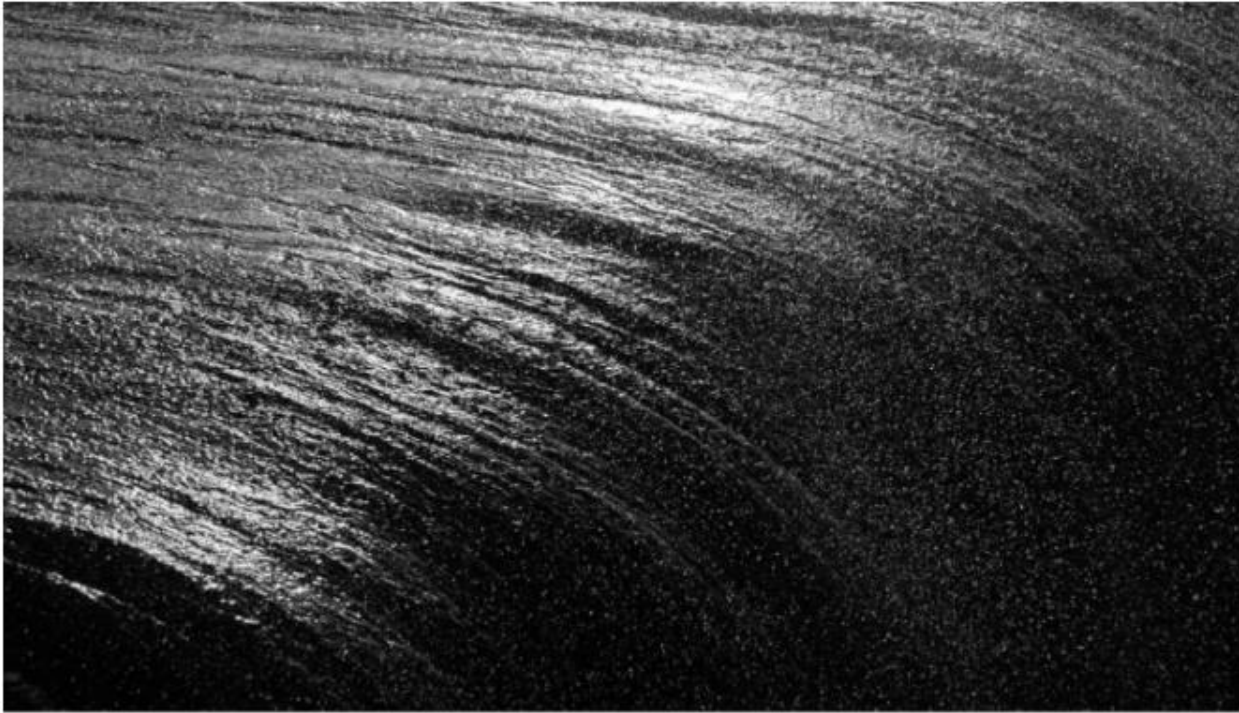
Fotografía

Las imágenes nos ayudan a ilustrar la mirada de Cuerva: un ojo experto capaz de ver lo que otros no ven. Es una mirada sensible y capaz de captar el detalle. La fotografía es casi un elemento más de la paleta de color, y por tanto, la textura y el encuadre de la imagen son muy importantes. Verás que hay diferentes niveles de abstracción, encuadre y tratamiento.

Tipo 1: Texturas

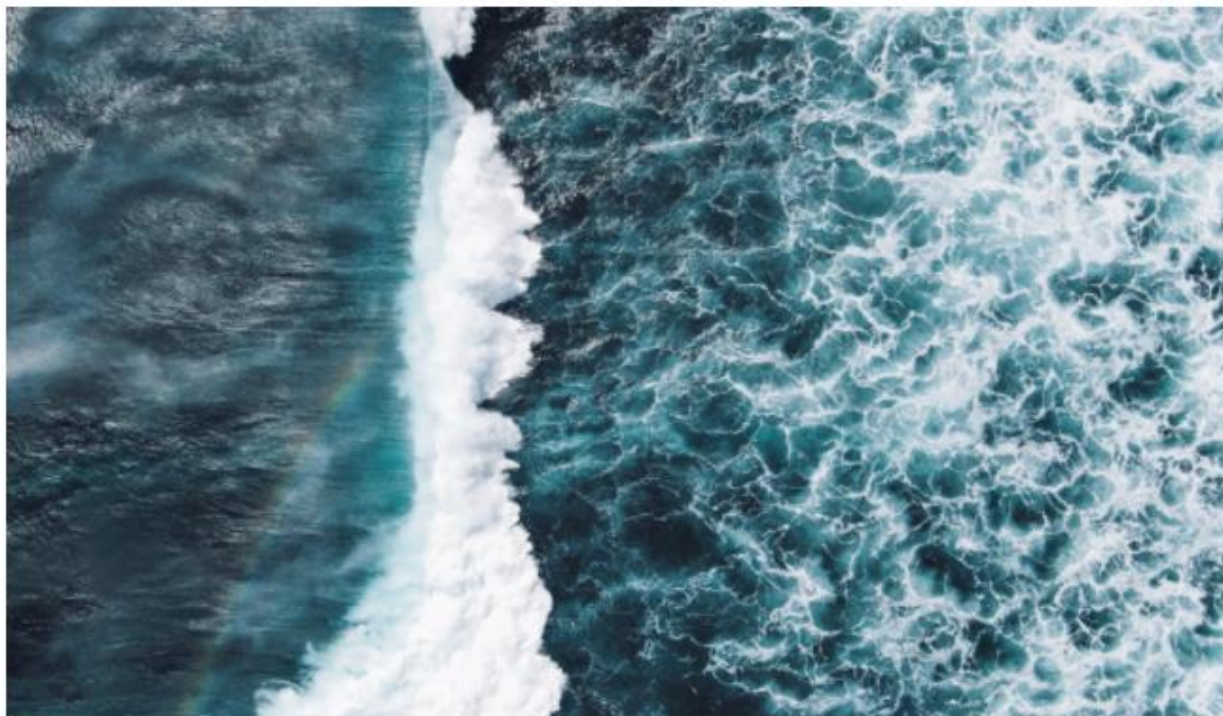
Cuando buscas impactar y la percepción que se genere vaya al plano aspiracional, usa fotografías de naturaleza y descontextualízalas*. Agua, sol, viento, energía. Cascadas, volcanes, nubes, desierto, arena, piedras erosionadas, cuevas, grutas. Esto son algunos ejemplos de a qué tipo de imágenes puedes recurrir.

* Juega con el zoom y los encuadres para lograr el efecto que busques.



Tratamiento fotográfico

Aplicamos blanco y negro y añadimos algo de ruido



Antes



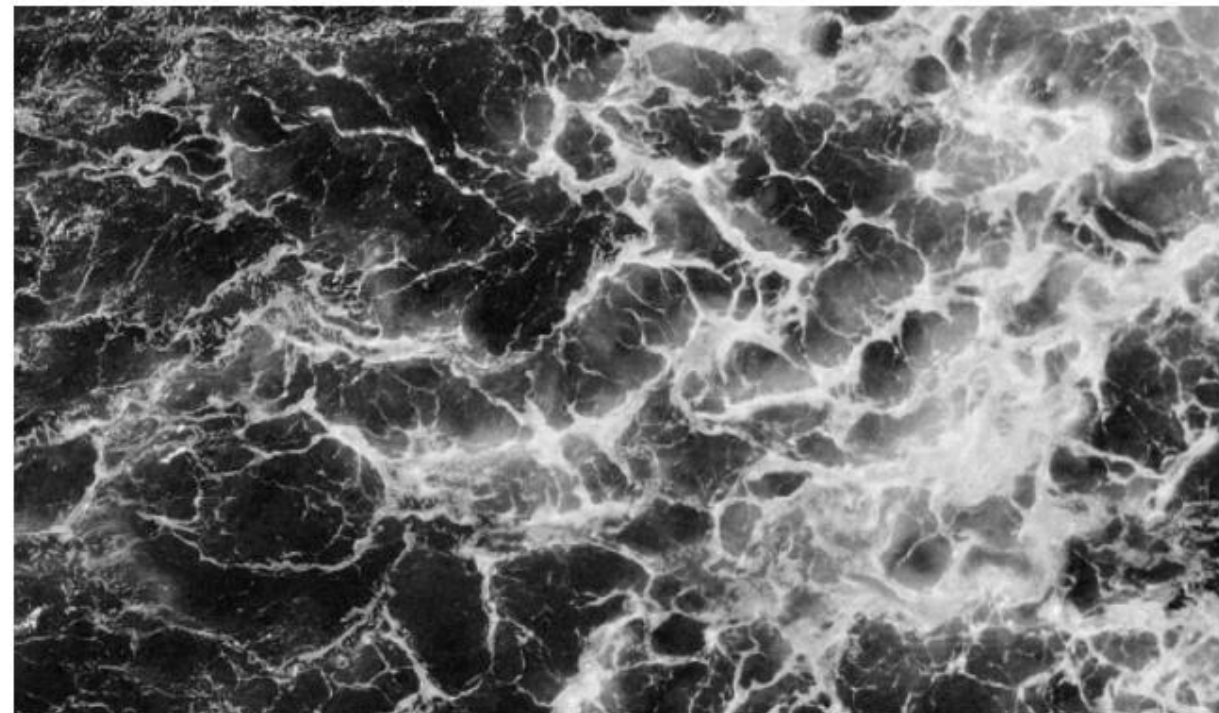
Después

Encuadre

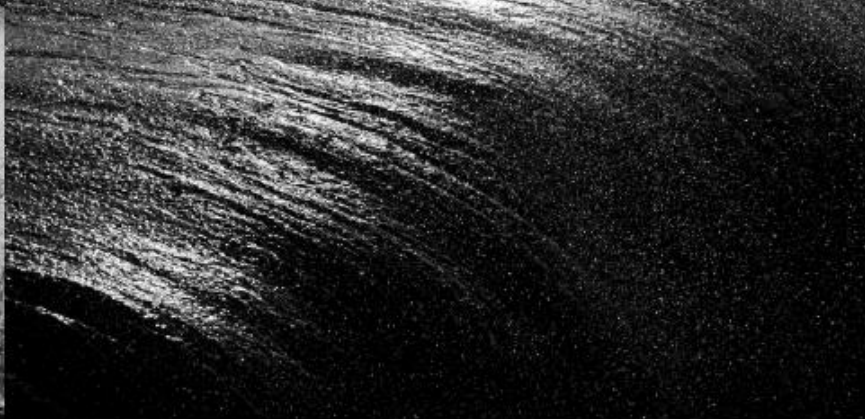
Aplicamos zoom in, descontextualizando la imagen



Antes

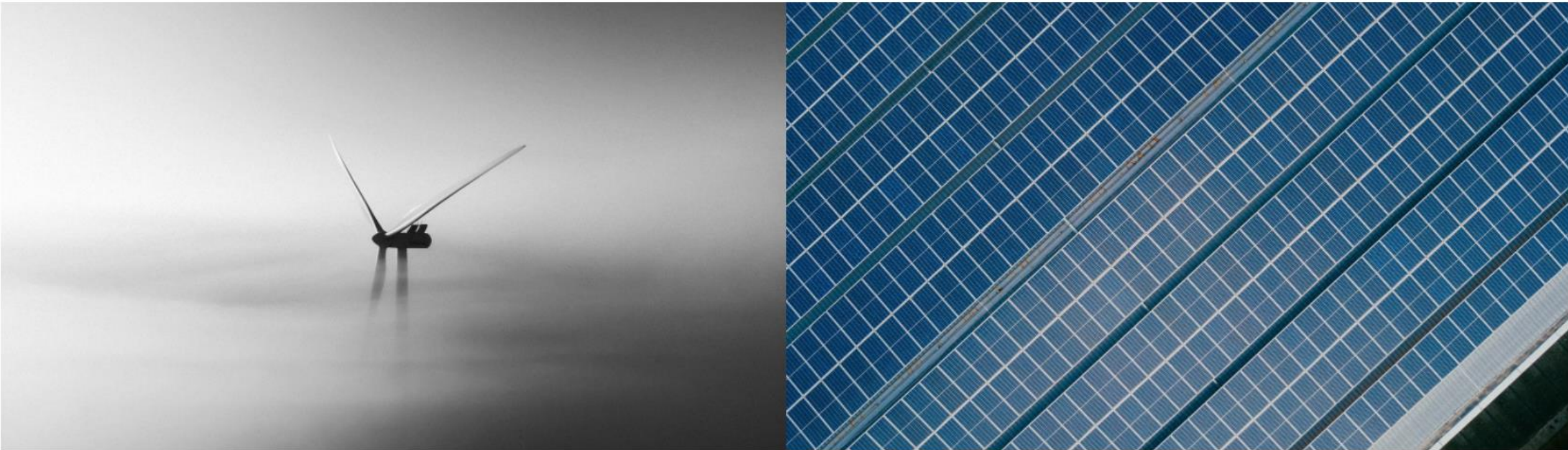


Después



Tipo 2: Imagen referencial

Para situaciones en las que la finalidad es informativa puedes utilizar, por ejemplo, fotografías de las instalaciones de Cuerva. Sigue los mismos parámetros que para las fotos de textura, pero en este caso es importante mantener el contexto de lo que estamos viendo (en vez de descontextualizarlas para crear una textura). Queremos que la persona que vea esta imagen reconozca al momento qué ve en ella.



Tipo 3: Día a día

Siempre que quieras hablar de acción y cotidianidad, utiliza imágenes del día a día. Esto será muy útil para comunicaciones online, que buscan hablar de inmediatez y dinamismo. Por este motivo también es más interesante que estas fotos vayan a color, pero para que no queden demasiado lejos - visualmente- de los otros dos tipos, lo mejor es que añadas algo de ruido a la imagen.





Usaremos imágenes bien iluminadas y encuadres interesantes.



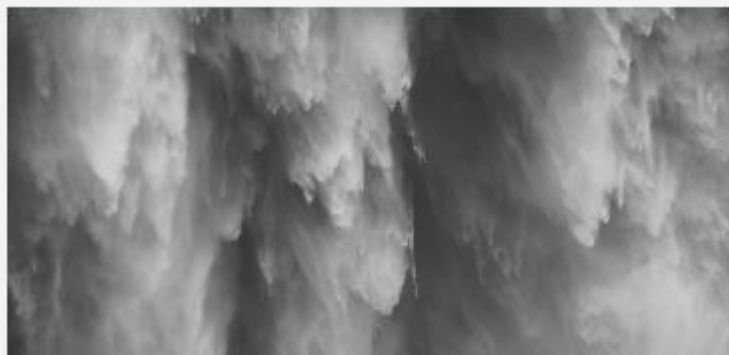
No usamos imágenes mal iluminadas con encuadres poco cuidados.



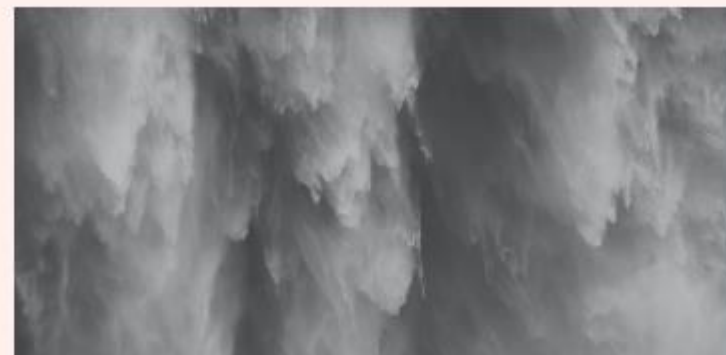
En Cuerva somos generadores de sinergias, nos posicionamos en el conocimiento. Mostrar imágenes con gente utilizando tecnología puntera nos ayuda a transmitir este punto clave de la identidad. Siempre con encuadres cuidados y pocos elementos en la imagen.



Evitamos fotografías en las que haya muchos elementos en segundo plano. Priorizamos imágenes donde la mirada se centra en una sola acción u objeto que podemos relacionar con Cuerva, dejando aire para que la composición respire.



Aplicamos contraste, especialmente en las imágenes a blanco y negro, para ganar definición y causar un mayor impacto.



Evitamos fotos poco contrastadas ya que nos resta impacto visual y en ocasiones pueden dificultar la lectura de la imagen.



Una vez retocado el contraste, nos fijamos en la saturación, modificando los valores cuando vemos que los colores son muy intensos.

Cuerva*



No usamos fotos con los colores muy saturados.



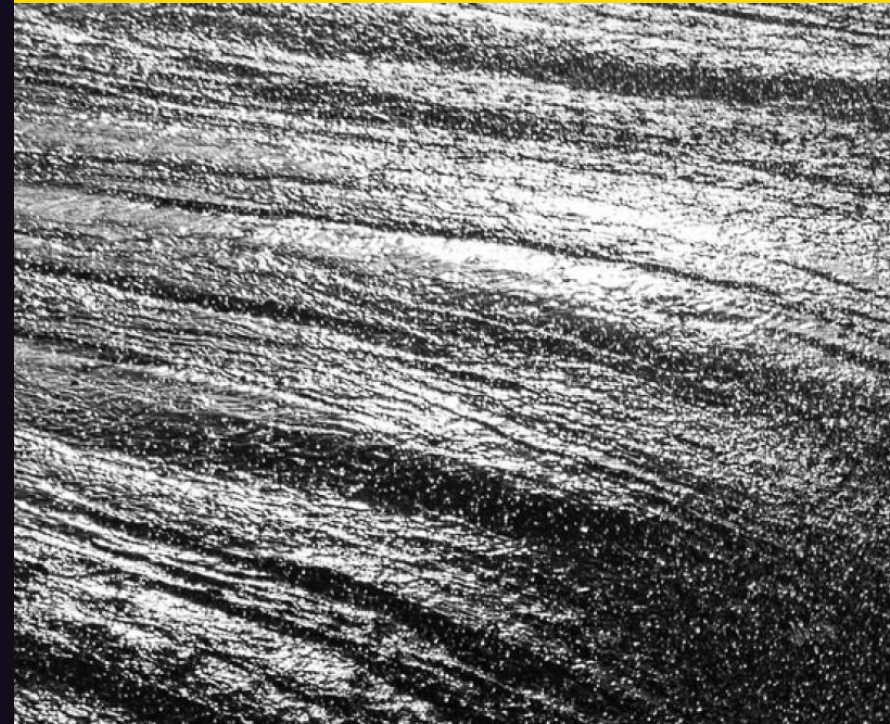
Aplicamos una capa fina de ruido para homogeneizar las imágenes.



No abusamos del ruido en las fotos, si nos pasamos restamos calidad a la imagen.

Colores

C*



Colores principales

Los cuatro colores principales representan el conocimiento, la innovación y la energía. Nos ayudan a seguir consolidando (junto con el resto de elementos de la identidad visual) el posicionamiento de Cuerva.

C*

Negro
Conocimiento

#130E1E
R19 G14 B30
C90 M90 Y50 K80
PANTONE 6C
RAL 9011

Blanco
Futuro

#FFFFFF
R255 G255 B255
CO M0 YO K0

Amarillo
Energía

#FFDA00
R255 G218 B0
CO M5 Y98 K0
PANTONE 108C
RAL 1023

Gris
Innovación

#C4C4C4
R196 G196 B196
C10 M4 Y4 K14
PANTONE 428C
RAL 9018

Colores secundarios

Del gris de la paleta principal nace una gama de apoyo para textos y elementos que tengan que ir en un segundo plano. Su función es puramente complementaria y están en un segundo plano con respecto a los principales.

C*

Secundario 1

#D4D4D4
R212 G212 B212
C20 M14 Y15 K0

Secundario 2

#E0E0E0
R196 G196 B196
C15 M10 Y11 K0

Secundario 3

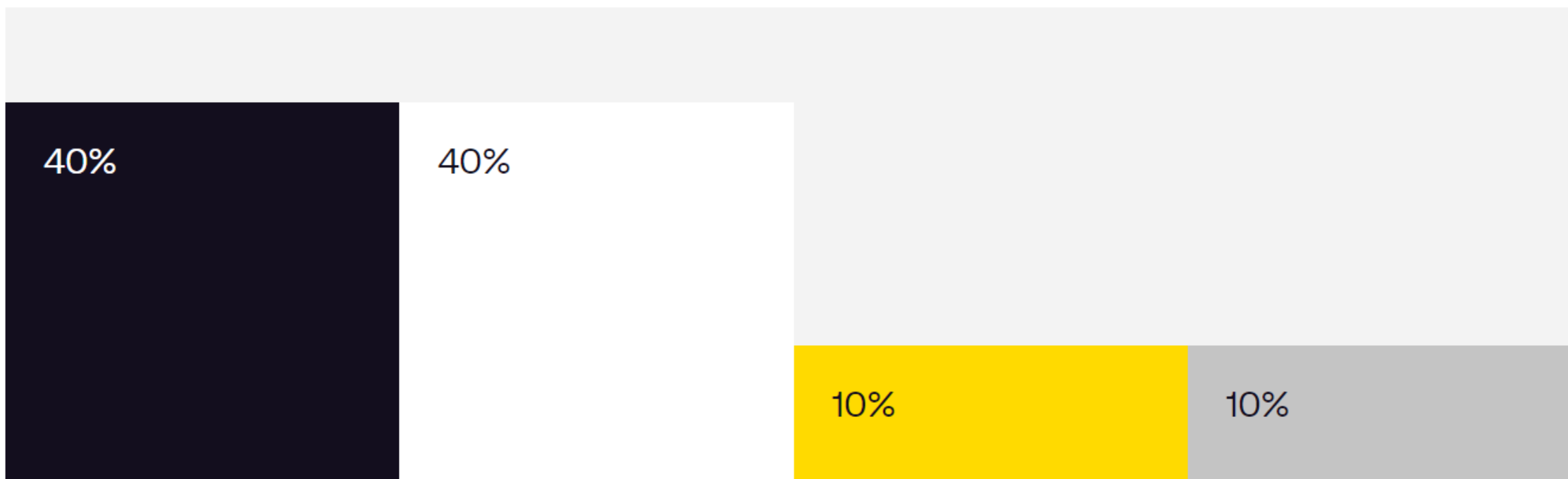
#E7E7E7
R231 G231 B231
C11 M8 Y9 K0

Secundario 4

#F3F3F3
R243 G243 B243
C6 M4 Y5 K0

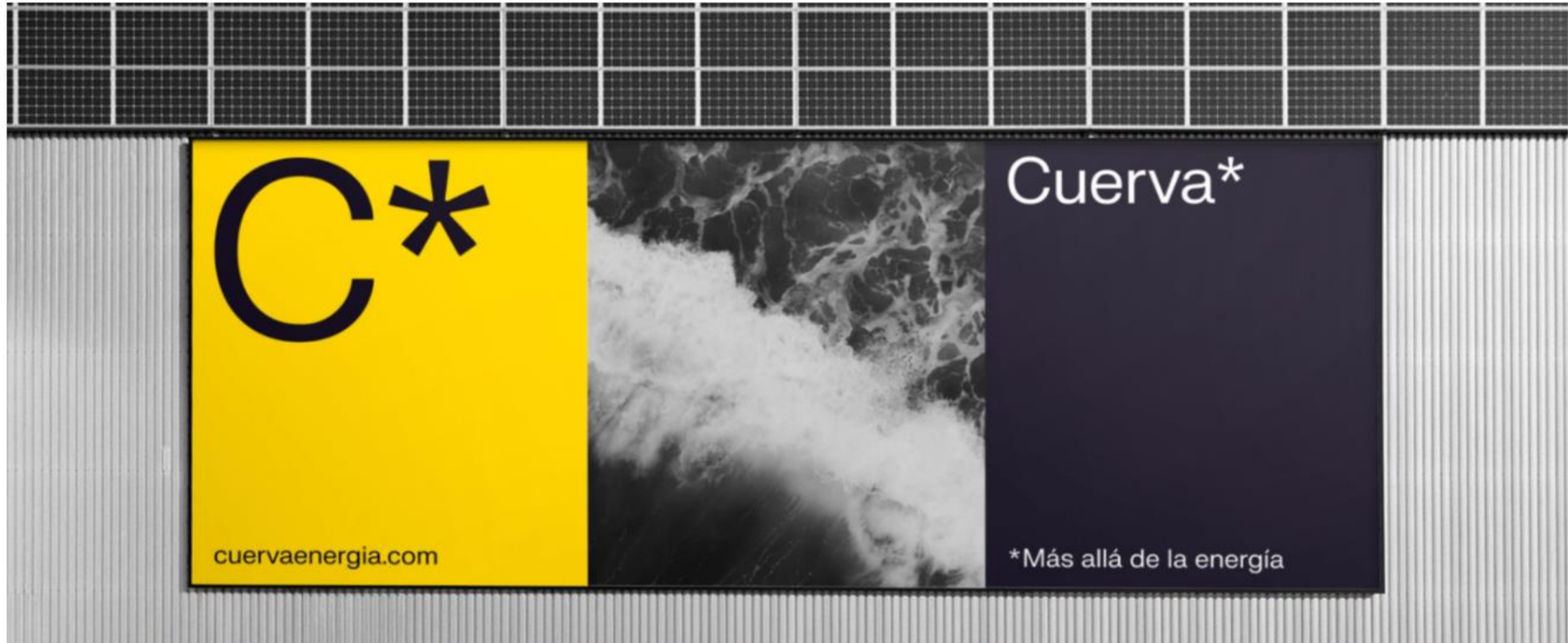
Uso y proporcionalidad

La decisión de darle más protagonismo a un color o a otro vendrá dada por el soporte, el contenido o el contexto. Lo que puedes tener en cuenta es que siempre busques generar impacto, puedes lograrlo dándole más carga de negro a los fondos. Y cuando se trate de una situación en la que quieres informar, lo inteligente es priorizar el blanco. El amarillo lo usamos para dar acentos de color; y el gris para fondos e información en segundo plano.



Ejemplo del color aplicado

En este caso de ejemplo el color lo usamos en los fondos para diferenciar bloques de contenidos y generar contraste entre ellos.

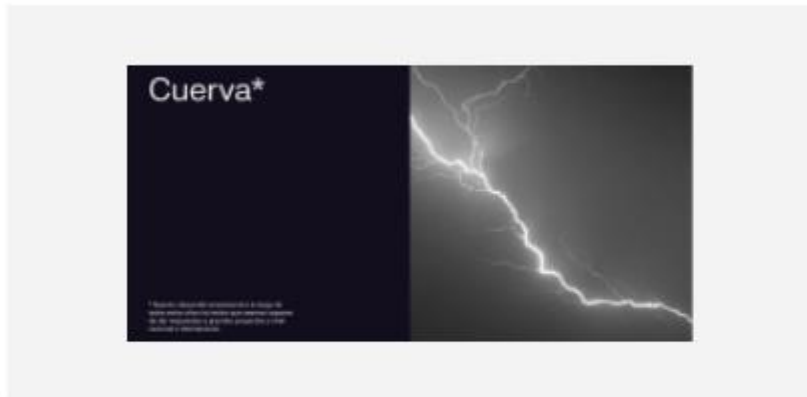


Qué está permitido (y qué no)

C*



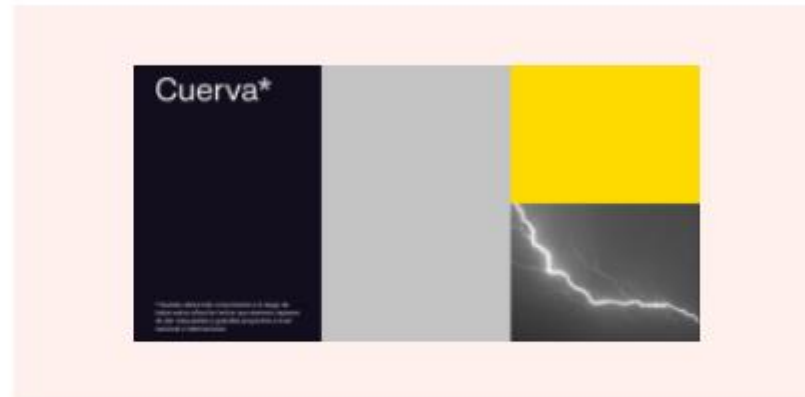
Apostamos por composiciones simples con pocos elementos, acentuamos el espacio entre titular y párrafo para potenciar el efecto de nota al pie.



Nuestros bloques separan la composición en mitades, tercios o cuartos, siempre teniendo en cuenta la información.



Nunca separamos el titular del cuerpo del texto en bloques distintos. Esto fragmenta la lectura y no nos ayuda a transmitir el mensaje de la mejor forma.



No utilizamos más de tres bloques en una misma composición. Si fragmentas la composición lo que conseguirás es cargarla demasiado y distraerá del propósito principal.

Cuerva*

Más allá
de la energía



Cuerva*

Más allá
de la energía

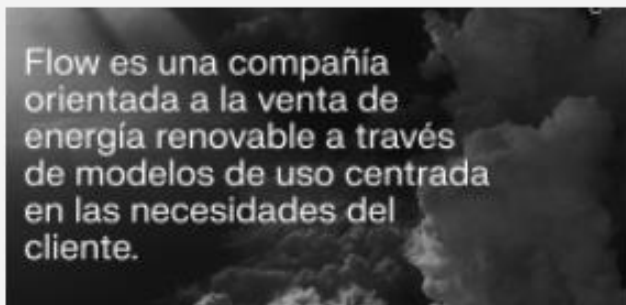


En la mayoría de los casos componemos con texto blanco encima de fondos oscuros.



No abusamos de texto amarillo encima de fondo negro. El amarillo está pensado para acentos más sutiles y puntuales, con menos protagonismo.

Flow es una compañía
orientada a la venta de
energía renovable a través
de modelos de uso centrada
en las necesidades del
cliente.



La digitalización en la distribución eléctrica

La digitalización en la distribución eléctrica surge de la necesidad de optimizar el uso de los recursos y mejorar la eficiencia en la gestión de la energía. Con la expansión de los mercados de electricidad, el sector eléctrico enfrenta nuevos retos.

El desafío de ser un punto de suministro a un mundo de energía.

Accompañado de la transformación organizacional, esta será la clave para la digitalización en el sector eléctrico.

Queremos ser parte integral de la digitalización en su día a día.



Podemos poner texto encima de foto solo en el caso de un texto a un mismo peso, como podría ser un titular o una cita.



No utilizaremos nunca un fondo con fotografía en una composición compleja con muchos elementos, ya que genera mucho ruido visual y perdemos legibilidad.

¡Gracias!

Cuerva*

